



FOREX CLUB



**FOREX CLUB PODATEK
v 5.0**

INSTRUKCJA OBSŁUGI

SPIS TREŚCI

Spis treści	2
Wstęp	3
Instalacja środowiska wykonawczego Adobe Air	5
Instalacja aplikacji Forex Club – Podatek 5.0	6
Aktywacja i logowanie do programu Forex Club – Podatek 5.0	7
Użytkowanie programu Forex Club – Podatek 5.0	8
Komunikaty błędów, wsparcie, zgłaszanie błędów	14

W OSTATNICH LATACH POJAWIŁO SIĘ KILKA INTERPRETACJI PRZEPISÓW PODATKOWYCH, ODNOSZĄCYCH SIĘ WPROST DO ROZLICZEŃ TRANSAKCJI Z RYNKU FOREX. TAKŻE I BROKERZY, TRADERZY ORAZ DORADCY PODATKOWI NA RÓŻNE SPOSOBY ROZLICZAJĄ TAKIE TRANSAKCJE. PROJEKTUJĄC PROGRAM STARALIŚMY SIĘ SPEŁNIĆ OCZEKIWANIA WSZYSTKICH I POZWOLIĆ UŻYTKOWNIKOM WYBRAĆ W JAKI SPOSÓB WYLICZĄ NALEŻNY PODATEK. FOREX CLUB - PODATEK 5.0 TO POPRAWIONA WERSJA PROGRAMU FOREX CLUB – PODATEK 4.1, WZBOGAĆONA O MOŻLIWOŚĆ ODLICZENIA PODATKU Z PLATFORMY METATRADER 5.

ANALIZUJĄC KOMENTARZE ZAINTERESOWANYCH OSÓB, WYODRĘBNILIŚMY 5 NAJBARDZIEJ POPULARNYCH METOD ROZLICZANIA:

1. Transakcje liczone są wg KURSU NBP z dnia wymiany (zamknięcia transakcji), transakcje zyskowe wykazywane są jako PRZYCHÓD, stratne jako KOSZTY UZYSKANIA PRZYCHODU, DOCHÓD stanowi różnica tych kwot.

2. Transakcje liczone są wg KURSU NBP z dnia poprzedzającego dzień wymiany (zamknięcia transakcji), transakcje zyskowe wykazywane są jako PRZYCHÓD, stratne jako KOSZTY UZYSKANIA PRZYCHODU, DOCHÓD stanowi różnica tych kwot. */zaznaczona opcja ‘Przeliczaj wg kursu poprzedzającego dzień wymiany’/*

3. Rozliczamy pierwszą lub drugą metodą a nasz PRZYCHÓD stanowi różnica transakcji zyskowych i stratnych.

4. Do opcji pierwszej lub drugiej doliczane są także wpłaty na rachunek, które zalicza się w poczet PRZYCHODU i KOSZTÓW UZYSKANIA PRZYCHODU. */brak automatycznej opcji w programie, należy samemu doliczyć tę wartość/*

5. Do opcji pierwszej lub drugiej doliczane są także różnica wpłat i wypłat, którą zalicza się w poczet PRZYCHODU i KOSZTÓW UZYSKANIA PRZYCHODU. /zaznaczona opcja ‘Do rozliczenia uwzględnij wpłaty i wypłaty’/; sposób ten jest jednak prawidłowy tylko w przypadku różnicy wpłat i wypłat równej lub większej od zera.

Ponadto, program pozwala odliczyć inne poniesione przez nas koszty, które przed przeliczeniem wpisujemy w pozycję ‘Inne koszty’. Wartość ta zostaje odliczona od DOCHODU.

Proszę zwrócić uwagę na zapisy ustawy, gdyż naszym zdaniem nie wszystkie opisane wyżej metody są prawidłowe! Znalazły się w programie wyłącznie na życzenie zainteresowanych.

Program obsługuje rachunki prowadzone we wszystkich walutach obcych kwotowanych przez NBP.

Wszystkie podane wartości i przykłady są jedynie propozycją oraz pomocą w obliczeniach i nie mogą być traktowane jako wyłączne źródło kalkulacji. Proszę o dokładne sprawdzenie obliczeń przed wypełnieniem i wpisaniem wartości do formularza PIT.

Program dostępny jest tylko i wyłącznie dla klientów posiadających autoryzację dostępu - więcej w rozdziale: AKTYWACJA I LOGOWANIE

Przed przystąpieniem do rozliczenia zachęcamy do zapoznania się z artykułem ‘Opodatkowanie dochodów z rynku Forex’.

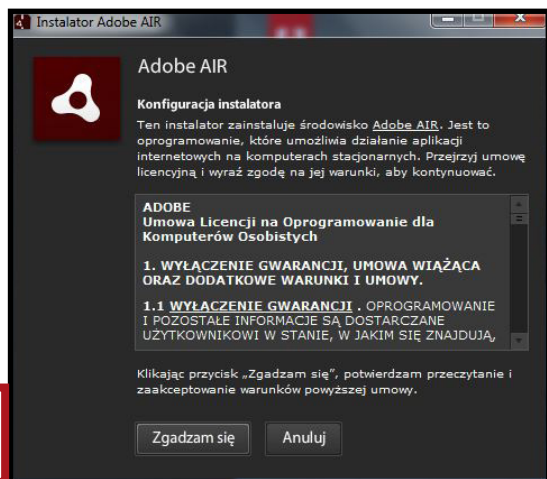
PRZECZYTAJ

W razie problemów i wątpliwości prosimy o kontakt. Mamy nadzieję, iż program spełni Państwa oczekiwania.

Zespół **Forex Club**

INSTALACJA ŚRODOWISKA WYKONAWCZEGO ADOBE AIR

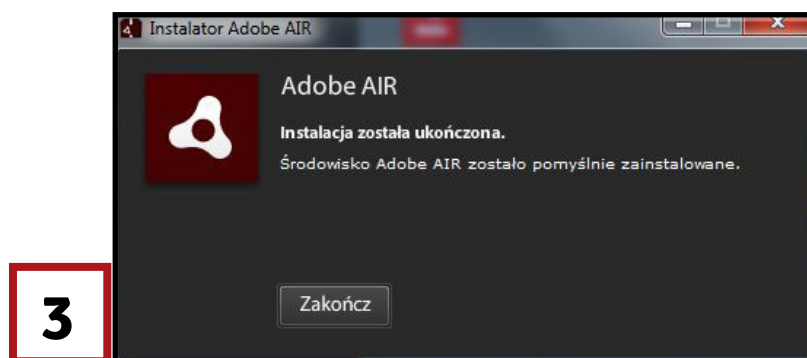
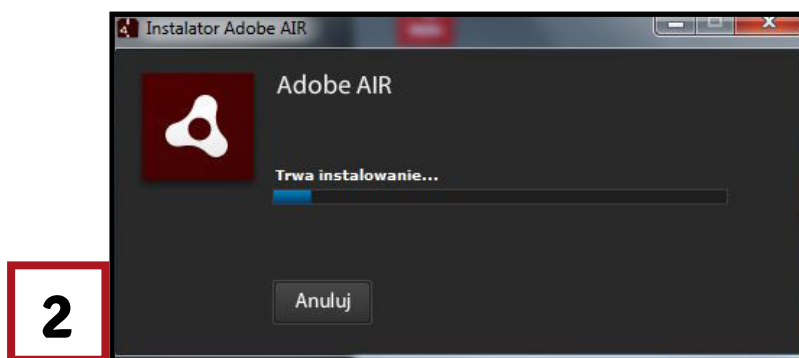
DO POPRAWNEGO DZIAŁANIA PROGRAMU FOREX CLUB – PODATEK 5.0 KONIECZNE JEST ZAINSTALOWANIE ŚRODOWISKA ADOBE AIR W WERSJI 1.5 LUB WYŻSZEJ.



Adobe AIR można pobrać ze strony Adobe: <http://get.adobe.com/air/>

Dostępne są wersje dla Windows, MacOS oraz Linux, na takich również platformach działa sam program.

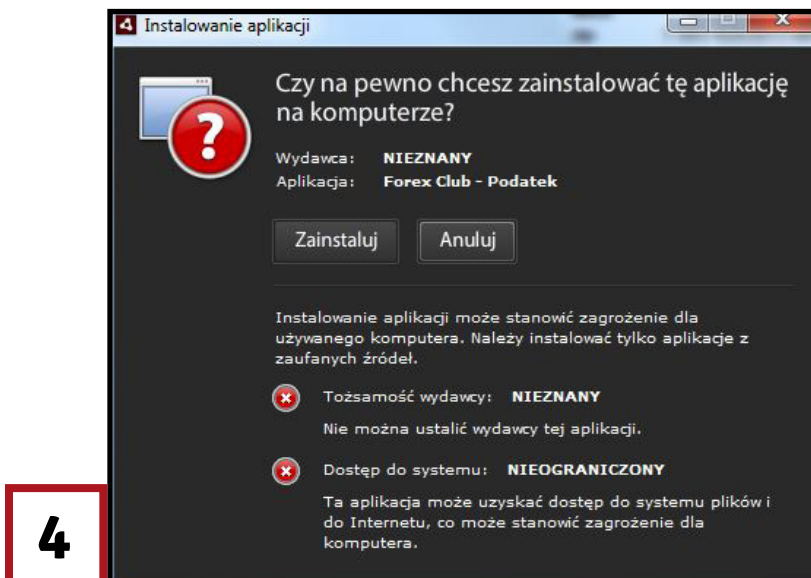
Niniejsza instrukcja przedstawia instalację środowiska Adobe AIR dla systemu Windows.



Po zainstalowaniu środowiska Adobe AIR, przechodzimy do instalacji aplikacji Forex Club – Podatek 5.0.

INSTALACJA APLIKACJI FOREX CLUB – PODATEK 5.0

ABY ZAINSTALOWAĆ PROGRAM NALEŻY URUCHOMIĆ POBRANY PLIK INSTALATORA „FOREX CLUB PODATEK 5.0.AIR”.



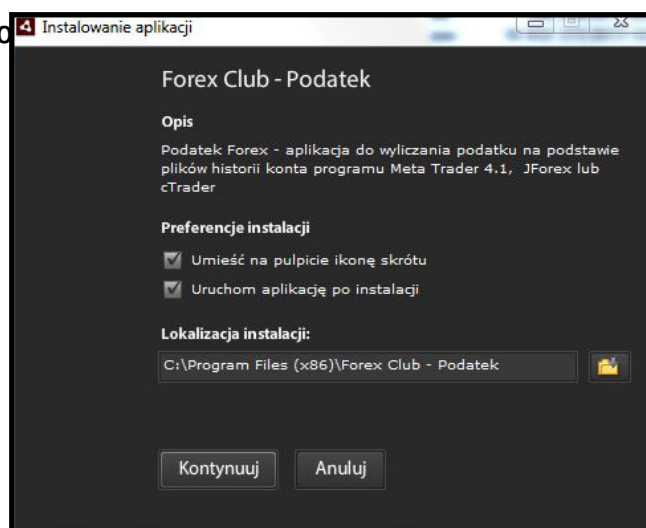
Aplikacja została podpisana certyfikatem wygenerowanym prywatnie na potrzeby Forex Club, stąd brak informacji o wydawcy oraz tożsamości wydawcy. Forex Club dołożył jednak wszelkich starań, aby aplikacja Forex Club – Podatek 5.0 była w pełni bezpieczna dla Twojego systemu operacyjnego. Aplikacja działa wyłącznie pod systemem operacyjnym Windows.

Aby przejść do następnego etapu klikamy „Zainstaluj”.

W kolejnym kroku instalator informuje, gdzie zostanie zainstalowana aplikacja Forex Club - Podatek 5.0 oraz umożliwia wybranie do

- Umieść na pulpicie ikonę skrótu
- Uruchom aplikację po instalacji

Następnie klikamy „Kontynuuj”.



Po zakończonej instalacji następuje automatyczne uruchomienie aplikacji.

AKTYWACJA I LOGOWANIE DO PROGRAMU FOREX CLUB – PODATEK 5.0

PO UDANEJ INSTALACJI PROGRAM JEST DOSTĘPNY Z MENU *START/PROGRAMY/FOREX CLUB/FOREX CLUB PODATEK 5.0* LUB Z IKONY NA PULPICIE.

Forex Club - Podatek v 5.0

FOREX CLUB - PODATEK v5.0

LOGOWANIE

JAK WYPEŁNIĆ PIT-38

Platforma: ☒ MT 4.0 ☐ MT 5.0 ☐ JForex ☐ cTrader

Raport z platformy: PRZEGLĄDAJ

Plik z NBP: PRZEGLĄDAJ

Wysokość podatku %: 19

Inne koszty:

Do rozliczenia uwzględnij wpłaty i wypłaty: ☐

Przeliczaj wg kursu z dnia poprzedzającego dzień wymiany: ☒

PRZELICZ

LISTA TRANSAKCJI NIEROZLICZONYCH

LICZBA WSZYSTKICH TRANSAKCJI:	0
zyskowych:	0
na kwotę:	0.00 PLN
oraz stratnych:	0
na kwotę:	0.00 PLN
Liczba wpłat:	0
na kwotę:	0.00 PLN
Liczba wypłat:	0
na kwotę:	0.00 PLN
Przychód:	0.00 PLN
Koszty uzyskania przychodu:	0.00 PLN
kwota SWAP:	0.00 PLN
kwota należnej prowizji:	0.00 PLN
różnica wpłat i wypłat:	0.00 PLN
Dochód/Strata:	0.00 PLN

DRUKUJ

(DOCHÓD - INNE KOSZTY) x WYSOKOŚĆ PODATKU = 0.00PLN

Forex Club dołożył wszelkich starań by program działał prawidłowo i stanowił kompletną pomoc przy przeliczaniu transakcji z programu MetaTrader, JForex lub cTrader. Forex Club nie bierze jednak odpowiedzialności za poprawność wyliczeń, mających związek z niezgodnym z instrukcją użytkowaniem lub specyficznym formatem pliku importowanego z programu MetaTrader, JForex lub cTrader.

(c) 2010-2018 Forex Club

AKTYWACJA DOSTĘPU

Pierwszą czynnością jaką należy wykonać to aktywacja dostępu do programu. W wersji demonstracyjnej (bez pełnego dostępu) aplikacja przelicza pierwsze 5 transakcji.

W celu otrzymania pełnej wersji prosimy o kontakt na adres e-mail podatek@forexclub.pl, w treści podając login z forum Forex Club oraz numer posiadanego rachunku u brokera (założonego za pośrednictwem strony Forex Club).

Jeśli nie posiadasz takiego rachunku możesz go założyć teraz, a program będzie dostępny także dla innych posiadanych kont.

W ciągu 24h od wysłania zgłoszenia dostęp do programu zostanie odblokowany.

LOGOWANIE DO PROGRAMU

Aby zalogować się należy przełączyć się do panelu logowania za pomocą przycisku „Zaloguj” znajdującym się w górnej części programu. Zostaniemy przeniesieni do okna logowania.



W panelu wpisujemy dane logowania z forum Forex Club – <http://forum.forexclub.pl>

Jeżeli podczas logowania pojawi się komunikat „Brak dostępu do tej funkcjonalności” oznacza to, iż Forex Club nie zezwolił na pełne korzystanie z programu lub jeszcze nie odblokował dostępu.

Po zalogowaniu aplikacja automatycznie przełączy się na odblokowany główny panel aplikacji.

UŻYTKOWANIE PROGRAMU FOREX CLUB – PODATEK 5.0

GŁÓWNE OKNO PROGRAMU DZIELI SIĘ NA 4 CZĘŚCI FUNKCJONALNE.

1. MODUŁ ŁADOWANIA PLIKÓW

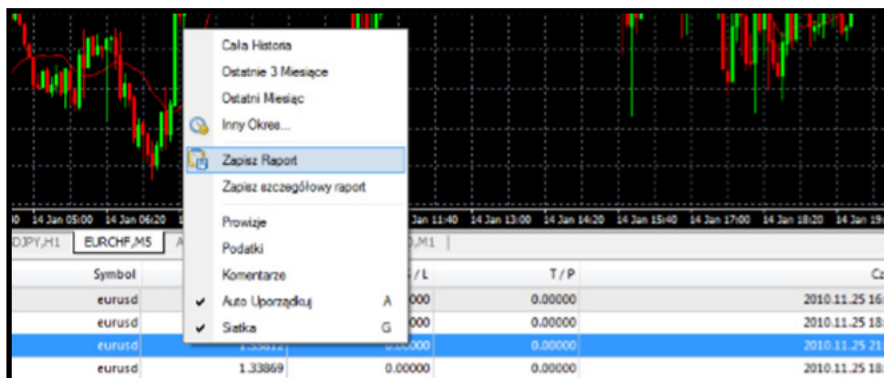
Pierwsza z nich, to moduł ładowania plików źródłowych do analizy. Do wykonania obliczeń potrzebujemy dwóch plików: historii transakcji oraz kursów NBP.



Generowanie raportów transakcji

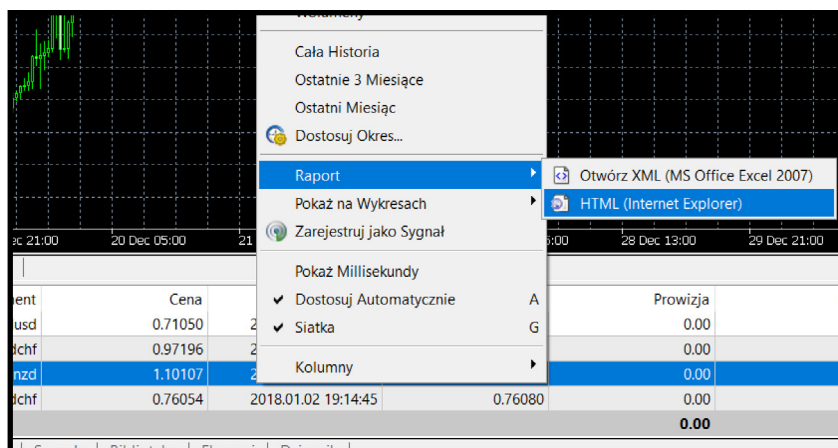
MetaTrader 4

Przejdź do historii transakcji, wybierz zakres dat, a następnie kliknij prawym przyciskiem myszy na listę i wybierz „Zapisz raport”.



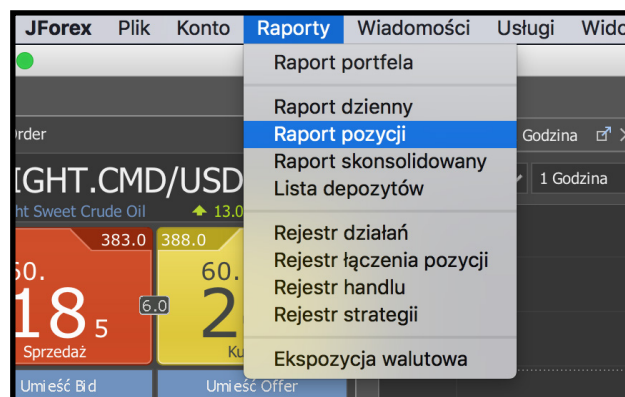
MetaTrader 5

Przejdź do zakładki Historia, wybierz zakres dat, a następnie kliknij prawym przyciskiem myszy na listę i wybierz *Raport -> HTML*.



JForex 3.0

Kliknij w górnym menu w *Raporty -> Raport pozycji*. Na nowo otwartej stronie wybierz zakres dat, a następnie „Reload” w linijce „Closed Positions”. Zapisz plik w formacie .csv za pomocą przycisku „EXPORT”.



W przypadku MT4, MT5, JForex, można użyć raportu w jęz. polskim i angielskim.
W przypadku błędu parsowania pliku należy zmienić język platformy, następnie ponownie wygenerować raport.

cTrader

Przejdź do zakładki History, wybierz zakres dat, a następnie kliknij na Statement -> Export to HTML. Platforma automatycznie otworzy folder z wygenerowanym plikiem.

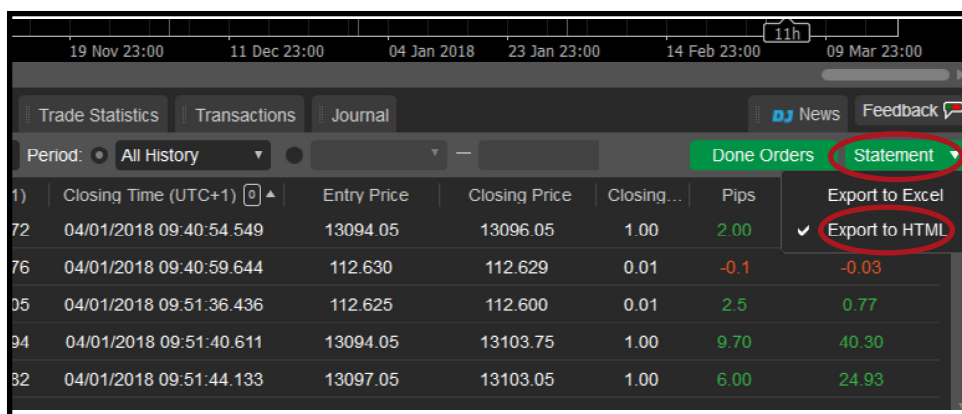
WAŻNE

Aby program przeliczył wartości prawidłowo należy skorzystać z angielskiej wersji językowej programu (Preferences -> Language -> English). Równie istotne jest, aby zachować domyślne rozmieszczenie wszystkich kolumn w zakładce History w momencie generowania raportu.

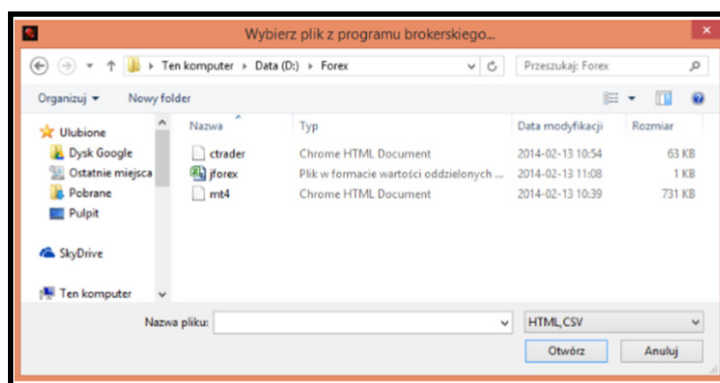
Domyślne rozmieszczenie:

Symbol / Opening Direction / Opening Time / Closing Time / Entry Price / Closing Price / Closing Quantity / Pips / Gross USD

W przypadku skorzystania z raportu o innym układzie kolumn otrzymamy komunikat „Błąd parsowania pliku”.



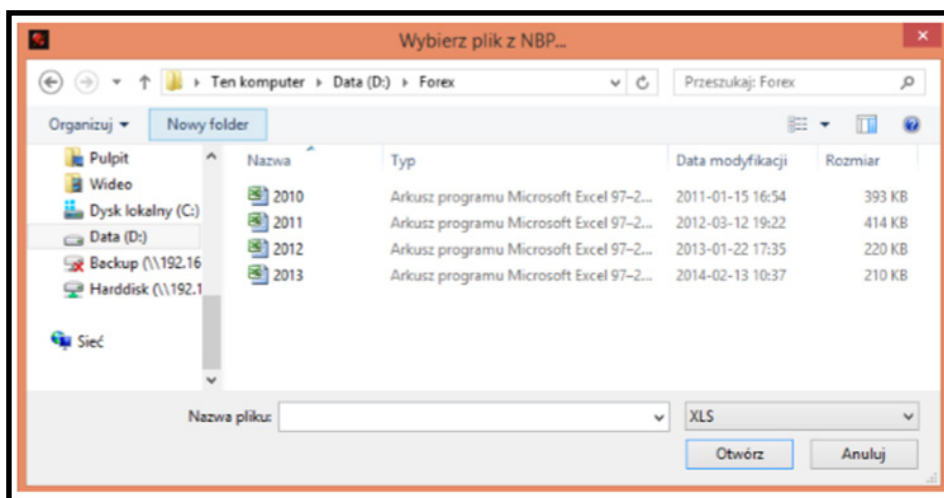
Aby dodać plik historii konta z MetaTrader, JForex lub cTrader należy wskazać typ importowanego pliku, następnie kliknąć przeglądnij i wskazać zapisany plik wyeksportowany z historii konta.



Kursy walutowe NBP

Następnym plikiem, jaki należy dołączyć do programu, jest tabela średnich kursów NBP, wersja dedykowana na rok podatkowy 2017

POBIERZ



Po poprawnym załadowaniu obu plików możemy nacisnąć przycisk

PRZELICZ

Transakcje nierozliczone

W panelu tym znajduje się również lista transakcji nierozliczonych:



Na powyższej liście znajdą się wszystkie transakcje nieprzeliczone przez program, np. transakcje z lat ubiegłych, których kursy nie są dostępne w tabeli NBP.

Format listy jest następujący: Data;nr_transakcji

2. PANEL ZMIENNYCH

Drugą częścią aplikacji jest panel zmiennych:

Opcja Meta Trader 4 / 5 i cTrader

Wysokość podatku %:	19
Inne koszty:	
Do rozliczenia uwzględnij wpłaty i wypłaty:	<input type="checkbox"/>
Przeliczaj wg kursu z dnia poprzedzającego dzień wymiany:	<input checked="" type="checkbox"/>

Opcja JForex

Wysokość podatku %:	19
Inne koszty:	
Rabat:	0% ▼
Przeliczaj wg kursu z dnia poprzedzającego dzień wymiany:	<input checked="" type="checkbox"/>

W oknach tych możemy dodać/zmienić dodatkowe opcje:

-„Wysokość podatku %:” – domyślną wartością jest 19%.

-„Inne koszty” – pole to służy do wprowadzania innych kosztów, które mają zostać uwzględnione w rozliczeniu podatku. Wartość dziesiętną oddzielamy znakiem „.”

-„Do rozliczenia uwzględnij wpłaty i wypłaty” - gdy zaznaczymy tę opcję, to program uwzględni różnicę wszystkich wpłat i wypłat w pozycji „Przychód” oraz „Koszty uzyskania przychodu”.

-„Przeliczaj wg kursu z dnia poprzedzającego dzień wymiany” – zaznaczenie tej opcji powoduje, że program podczas przeliczania uwzględnia kurs z dnia poprzedzającego dzień wymiany. Np. transakcja z dnia 26.04.2017 zostanie przeliczona po kursie z dnia 25.04.2017.

Program może przeliczać po kursie z dnia transakcji, za wyjątkiem dni świątecznych, których nie ma w tabeli NBP. W przypadku takich transakcji przeliczane jest to po kursie z dnia poprzedzającego dzień wymiany. Np. transakcja z 03.05.2017 będzie przeliczona po kursie z dnia 2.05.2017, ponieważ nie ma notowania NBP z dnia 03.05.2017.

3. STATYSTYKA Z TRANSAKCJI

Trzecią częścią aplikacji jest statystyka z transakcji, która uwzględnia liczbę wszystkich transakcji z podziałem na transakcje zyskowe i stratne oraz uwzględnia wpłaty i wypłaty z konta dla raportu z MetaTrader.

Opcja Meta Trader 4 /5 i cTrader

LICZBA WSZYSTKICH TRANSAKCJI:	0
zyskowych:	0
na kwotę:	0.00 PLN
oraz stratnych:	0
na kwotę:	0.00 PLN
Liczba wpłat:	0
na kwotę:	0.00 PLN
Liczba wypłat:	0
na kwotę:	0.00 PLN

Opcja JForex

LICZBA WSZYSTKICH TRANSAKCJI:	0
zyskowych:	0
na kwotę:	0.00 PLN
oraz stratnych:	0
na kwotę:	0.00 PLN

Dodatkowym elementem jest panel informujący o:

- przychodzie,
- kosztach uzyskania przychodu,
- różnicy wpłat i wypłat,
- kwocie prowizji,
- kwocie SWAP,
- dochodzie lub stracie

Opcje Meta Trader 4 / 5

Przychód:	0.00 PLN
Koszty uzyskania przychodu:	0.00 PLN
kwota SWAP:	0.00 PLN
kwota należnej prowizji:	0.00 PLN
różnica wpłat i wypłat:	0.00 PLN
Dochód/Strata:	0.00 PLN

Opcja JForex i cTrader

Przychód:	0.00 PLN
Koszty uzyskania przychodu:	0.00 PLN
kwota SWAP:	0.00 PLN
kwota należnej prowizji:	0.00 PLN
Dochód/Strata:	0.00 PLN

4. PODATEK DO ZAPŁATY

Ostatnią częścią aplikacji jest panel informujący o wyliczonej kwocie podatku, jaką należy odprowadzić do Urzędu Skarbowego:

$$(\text{DOCHÓD} - \text{INNE KOSZTY}) \times \text{WYSOKOŚĆ PODATKU} = 0.00\text{PLN}$$

KOMUNIKATY BŁĘDÓW

PODCZAS KORZYSTANIA Z PROGRAMU MOGĄ POJAWIĆ SIĘ KOMUNIKATY O BŁĘDACH.

LISTA BŁĘDÓW	OPIS
Błędna wartość waluty w pliku źródłowym	Błąd występuje, gdy historia konta jest w innej walucie niż: USD, EUR, CHF, GBP, JPY.
Nieautoryzowane użycie	Błąd występuje podczas próby dołączenia pliku html nie pochodzącego z programu Meta Trader, JForex lub cTrader.
Błąd parsowania pliku z Meta Trader 4, JForex, cTrader	Błąd występuje w przypadku, gdy program nie poradził sobie z przetwarzaniem pliku historii programu, np. z powodu ręcznej modyfikacji pliku.
Błąd parsowania pliku z NBP	Błąd występuje w przypadku, gdy program nie poradził sobie z przetwarzaniem pliku z NBP, np. z powodu ręcznej modyfikacji pliku.
Wartość kosztów musi być liczbą	Błąd występuje, gdy pole <i>wartość kosztów</i> zawiera niedozwolone znaki.
Wartość podatku musi być liczbą z przedziału 1<>100 !!!	Błąd występuje, gdy w pole <i>wartość podatku</i> zostanie wpisana liczba spoza zakresu 1<>100
Wartość podatku musi być liczbą	Błąd występuje, gdy pole <i>wartość podatku</i> zawiera niedozwolone znaki.
Brak dostępu do tej funkcjonalności	Błąd występuje podczas logowania gdy administrator forum Forex Club nie zezwolił na pełne korzystanie z programu.
Błędny login lub hasło	Błąd występuje podczas logowania, gdy podamy błędny login lub hasło.

WSPARCIE, ZGŁASZANIE BŁĘDÓW

Zachęcamy do podzielenia się opinią na temat programu:

- adres e-mail: podatek@forexclub.pl
- w wątku na forum

[przejdź do strony](#)

Prawa autorskie

Właściciel narzędzi: OnTrade Spółka z o.o., ForexClub.pl

Wyłączenie odpowiedzialności

Twórca narzędzi jak i ich właściciel OnTrade Spółka z o.o. (właściciel marki ForexClub.pl) nie bierze odpowiedzialności za nieprawidłowe działanie powyższych narzędzi i wyniki na skutek ich używania ewentualne straty. Zalecane jest zapoznanie się z obsługą i działaniem każdego z narzędzi na platformie demonstracyjnej.

Pomoc techniczna

Jeśli masz jakieś pytania, prosimy o kontakt: **kontakt@forexclub.pl** lub skorzystaj ze strony internetowej **www.forexclub.pl**.



FOREX CLUB

www.forexclub.pl